

# PRINCIPALES CAUSAS DE MORTALIDAD EN JABALÍES DEL SUROESTE ESPAÑOL: ESTUDIO RETROSPECTIVO 2010-2018

I. Rey-Casero<sup>1</sup>, M. González<sup>1</sup>, E.J. García-Vicente<sup>1</sup>, M. Martín<sup>1</sup>, M. Gil<sup>2</sup>, P. Gonçalves<sup>3</sup>, P. Fernández-Llario<sup>3</sup>, D. Risco<sup>4</sup>

<sup>1</sup>Neobeitar S.L.  
<sup>2</sup>Servicio de Recepción y Diagnóstico de Muestras Biológicas, Hospital Clínico Veterinario, Universidad de Extremadura  
<sup>3</sup>Ingulados S.L.  
<sup>4</sup>Departamento de Medicina Animal, Facultad de Veterinaria, Universidad de Extremadura

## 1. INTRODUCCIÓN

La población de jabalíes en España se ha multiplicado en las últimas décadas<sup>1</sup>, lo que ha provocado un aumento del riesgo de propagación de enfermedades infecciosas y la aparición de brotes importantes de mortalidad en esta especie<sup>2</sup>. Sin embargo, los datos disponibles se limitan a la descripción de casos clínicos aislados<sup>3</sup>, quedando aún mucho recorrido para aprender sobre ellas. El objetivo de este trabajo es mostrar las principales enfermedades infecciosas que provocan mortalidad en los jabalíes del suroeste español.

## 2. MATERIALES Y MÉTODOS

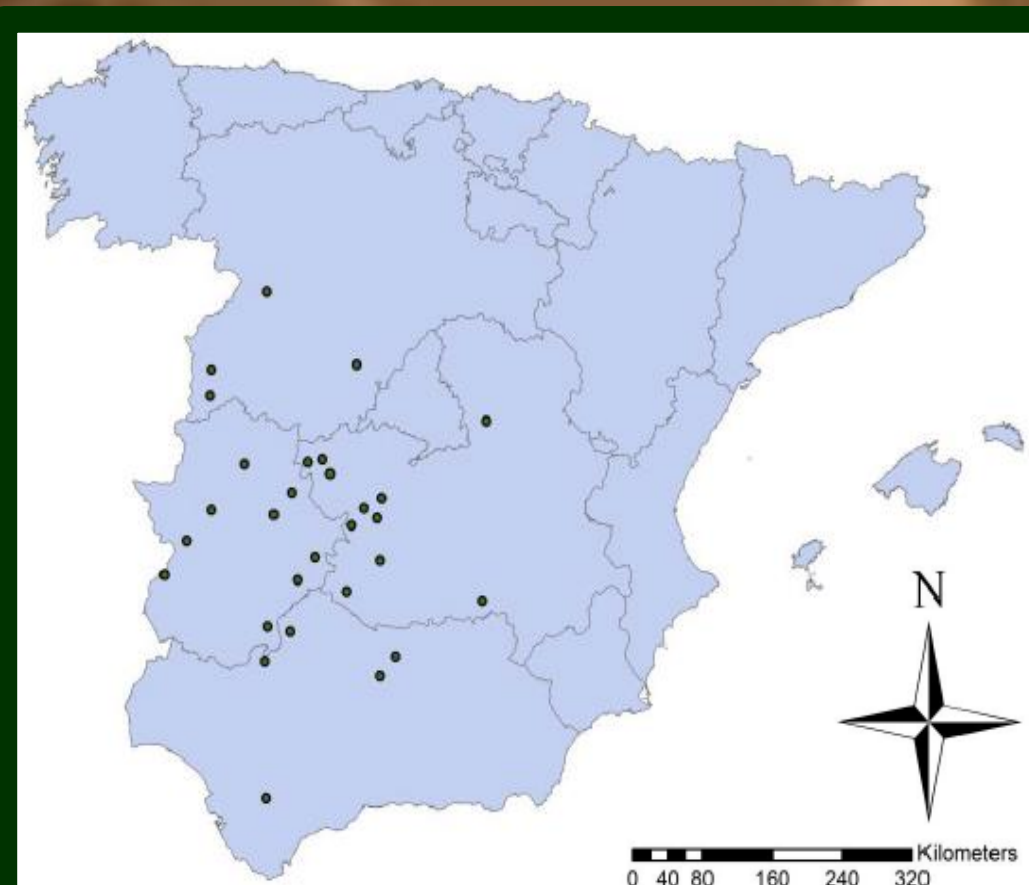


Figura 2.1. Distribución geográfica de las 30 fincas donde fueron encontrados los casos clínicos incluidos en este trabajo.



Figura 2.2. Procedimiento diagnóstico seguido en los casos clínicos. Se remitieron 139 casos a los servicios de diagnóstico de la UEx e Ingulados (78 de cadáveres y 61 muestras de órganos). Tras una valoración lesional, se realizaron cultivos y pruebas específicas (ELISA, PCR, coprología) para determinar las causas de mortalidad.

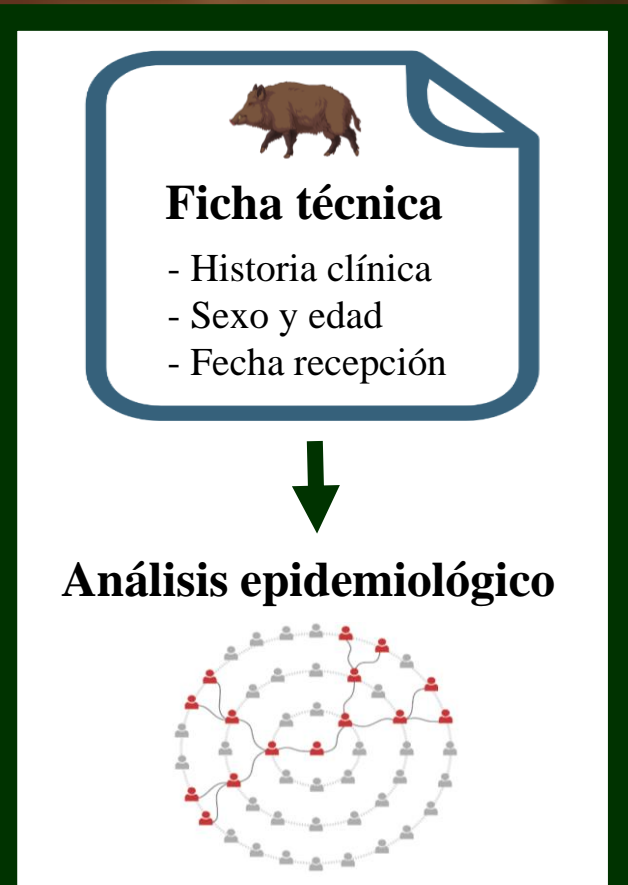


Figura 2.3. Epidemiología. Gracias a la ficha técnica de cada caso clínico

## 3. RESULTADOS Y DISCUSIÓN

CAUSA MORTALIDAD (Nº casos)	LESIONES ASOCIADAS
Salmonelosis (39)	Enteritis necrótica, congestión generalizada, petequias en riñón, esplenomegalia
Septicemia hemorrágica (31)	Congestión generalizada, edema subcutáneo, depósitos fibrina en serosas
CRP (20)	Focos neumónicos sobre todo en lóbulos apicales de pulmón
Colibacilosis (9)	Diarrea, enteritis de descamativa a hemorrágica, aumento tamaño en nódulos linfáticos mesentéricos.
Traumatismo (6)	Hemorragias, fracturas, contusiones
Mal Rojo (4)	Congestión generalizada, petequias riñón, hemorragias vejiga, uveítis, artritis
Tuberculosis (4)	Lesiones granulomatosas en diferentes órganos: Linfonodos de la cabeza, pulmón, hígado, bazo.
Chlamydiasis (2)	Queratoconjuntivitis, delgadez.
Miasis (2)	Presencia de larvas de moscas necrófagas
Epidermitis exudativa (1)	Epidermitis con exudado seroso-purulento
Estreptococia (1)	Congestión generalizada, neumonía, encefalitis
Enfermedad de Glasser (1)	Congestión generalizada, neumonía, encefalitis, artritis
Listeriosis (1)	Focos necróticos en hígado y bazo
Ectoparasitosis garrapatas (1)	Delgadez, mucosas anémicas
Parasitosis intestinal (1)	Delgadez, diarrea
Indeterminado (16)	Diagnóstico no concluyente

Tabla 3.1. Causas de mortalidad detectadas en los jabalíes analizados y lesiones asociadas a cada una de estas causas

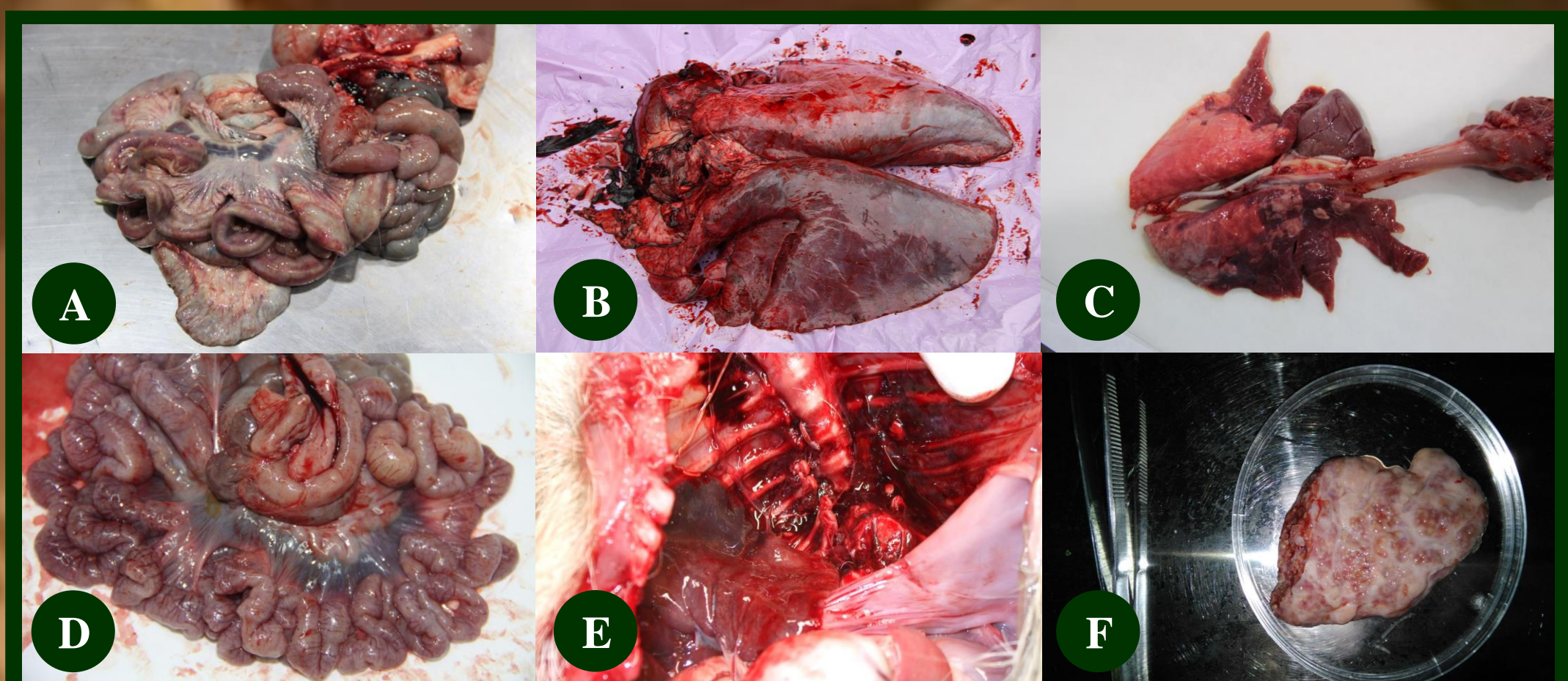


Figura 3.1. Lesiones asociadas a las principales causas de mortalidad detectadas. (A) Intestino con engrosamiento de pared y aumento de tamaño y congestión de nódulos linfáticos mesentéricos (Salmonelosis); (B) Pulmón con hemorragia generalizada (Septicemia hemorrágica); (C) Pulmón con lesiones neumónicas en fase de hepaticación roja (CRP); (D) Enteritis, intestino congestivo y nódulos linfáticos mesentéricos reactivos (Colibacilosis); (E) Zona costal con múltiples fracturas y hemorragia (Traumatismo); (F) Porción de pulmón lesionada (Tuberculosis).

Enfermedad	Meses aparición brotes	Edad Media	Edad Min.	Edad Max.	Sex Ratio (Machos)
Salmonelosis	2,3,4,6,7,8,9,11	4.6	2	24	39.13%
Septicemia hemorrágica	2,5,7,8,9,10,11	17.75	4	48	46.66%
CRP	1,2,3,4,5,6,7,8,9,11	7.77	0.3	48	50%
Colibacilosis	3,5,6,7,11	1.09	0.5	2.5	42.85%
Traumatismo	5,6,7	2.83	1	6	83.33%
Mal Rojo	2	5.5	3	4	No disp.
Tuberculosis	7,10	19.75	2	48	100%

Tabla 3.2. Características epidemiológicas. Meses (1 al 12) en los que se produjeron las muertes, edad media, máxima y mínima (en meses) y proporción de sexos.

## 4. CONCLUSIONES

- Las causas más frecuentes de mortalidad fueron las infecciosas, destacando sobre todo la salmonelosis y la septicemia hemorrágica, seguidas del CRP y las colibacilosis.
- La media de edad de los jabalíes afectados fue de 8,27 meses, sugiriendo que los animales jóvenes (< 1 año) son el sector poblacional más afectado por la mayoría de las enfermedades, a excepción de la septicemia hemorrágica y la tuberculosis.
- Las medidas más adecuadas para limitar las mortalidades han de pasar por controlar los principales procesos infecciosos de la zona, especialmente en sectores poblacionales jóvenes.

## 5. BIBLIOGRAFÍA

- <sup>1</sup> Rosell et al. Galemys. 2001
- <sup>2</sup> Gortázar et al. Eur J Wildl Res. 2006
- <sup>3</sup> Risco et al. Eur J Wildl Res. 2014



AGRADECIMIENTOS:  
 Programa Investigativo (Ref. PI-0178-C22)

